

# Мониторинг качества дошкольного образования 2022



единое пространство управления качеством  
дошкольного образования РФ  
с учетом региональных особенностей

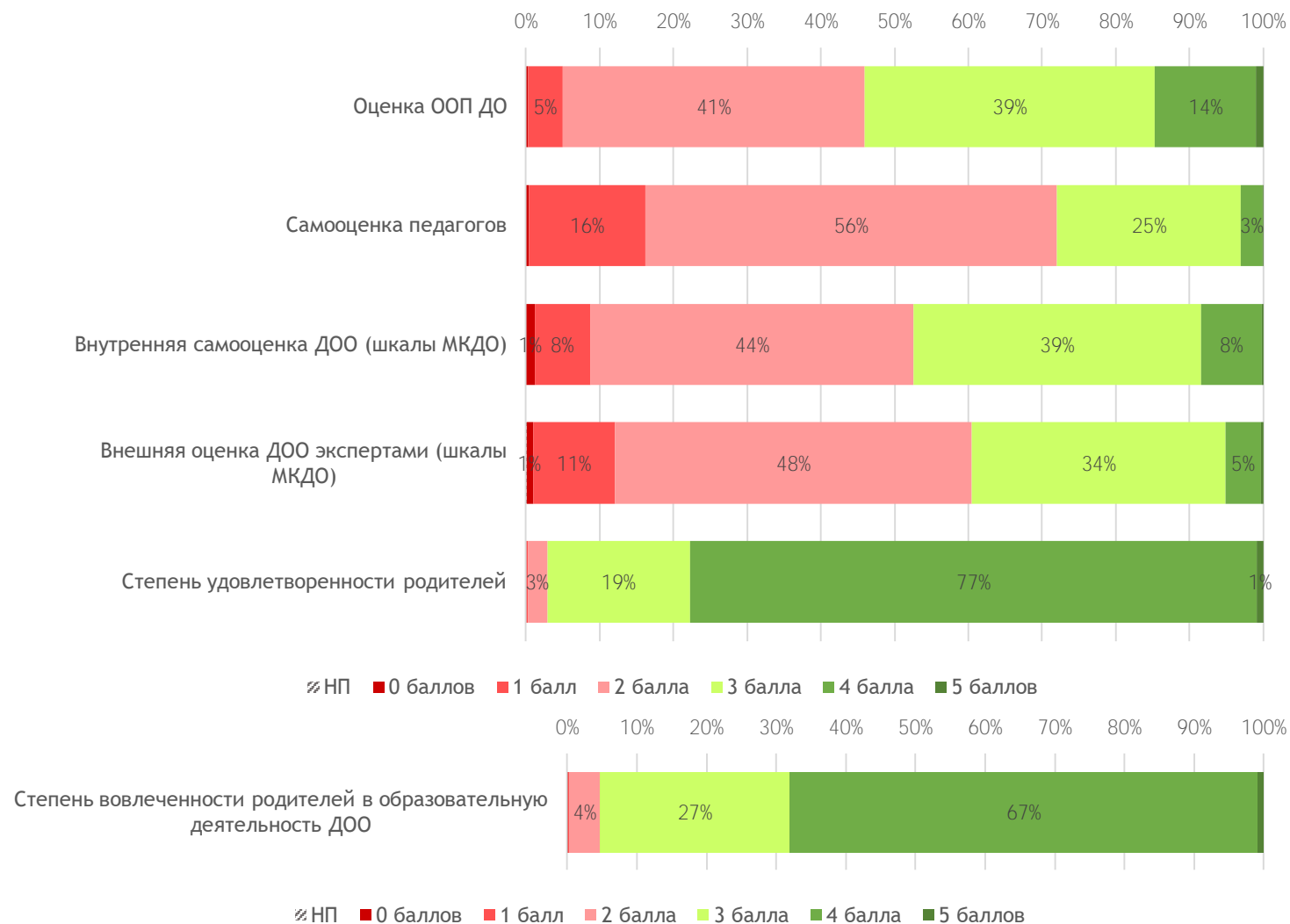
# МКДО 2021. Активность участников мониторинга

84  
региона



- |                                    |                           |                             |                          |  |
|------------------------------------|---------------------------|-----------------------------|--------------------------|--|
| 1. Республика Адыгея               | Северная Осетия – Алания  | 33. Волгоградская область   | 59. Псковская область    | 77. Еврейская автономная область             |
| 2. Республика Башкортостан         | 16. Республика Татарстан  | 34. Вологодская область     | 60. Ростовская область   | 78. Республика Крым                          |
| 3. Республика Бурятия              | 17. Республика Тыва       | 35. Воронежская область     | 61. Рязанская область    | 79. Ненецкий автономный округ                |
| 4. Республика Алтай (Горный Алтай) | 18. Удмуртская Республика | 36. Ивановская область      | 62. Самарская область    | 80. Ханты-Мансийский автономный округ – Югра |
| 5. Республика Дагестан             | 19. Республика Хакасия    | 37. Иркутская область       | 63. Саратовская область  | 81. Чукотский автономный округ               |
| 6. Республика Ингушетия            | 20. Чувашская Республика  | 38. Калининградская область | 64. Сахалинская область  | 82. Ямало-Ненецкий автономный округ          |
| 7. Кабардино-Балкарская Республика | 21. Алтайский край        | 39. Калужская область       | 65. Свердловская область | 83. г. Севастополь                           |
| 8. Республика Калмыкия             | 22. Краснодарский край    | 40. Камчатский край         | 66. Смоленская область   | 84. Чеченская республика                     |
| 9. Республика Карачаево-Черкессия  | 23. Красноярский край     | 41. Кемеровская область     | 67. Тамбовская область   |  |
| 10. Республика Карелия             | 24. Приморский край       | 42. Кировская область       | 68. Тверская область     |  |
| 11. Республика Коми                | 25. Ставропольский край   | 43. Костромская область     | 69. Томская область      |  |
| 12. Республика Марий Эл            | 26. Хабаровский край      | 44. Курганская область      |                          |  |
| 13. Республика Мордовия            | 27. Амурская область      | 45. Курская область         |                          |  |
| 14. Республика Саха (Якутия)       | 28. Архангельская область | 46. Ленинградская область   |                          |  |
| 15. Республика                     | 29. Астраханская область  | 47. Липецкая область        |                          |  |
|                                    | 30. Белгородская область  |                             |                          |  |
|                                    | 31. Брянская область      |                             |                          |  |
|                                    | 32. Владимирская область  |                             |                          |  |

# Сравнение комплексных оценок ДОО



\*Данные по состоянию на 1 марта 2022 года

# Расширение числа участников МКДО – повышение точности регионального профиля качества

Субъект РФ	2020	2021	Динамика
Приморский край	3,21	2,44	-23,74%
Волгоградская область	2,73	2,36	-13,41%
Воронежская область	2,38	2,08	-12,63%
Курганская область	2,22	1,96	-11,86%
Ярославская область	3,66	3,28	-10,30%
Удмуртская Республика	2,95	2,69	-8,81%
Новосибирская область	3,05	2,81	-7,97%
Республика Башкортостан	2,82	2,64	-6,27%
Астраханская область	3,13	2,96	-5,57%
Рязанская область	3,15	2,99	-5,15%
Владимирская область	2,75	2,62	-4,61%
Калужская область	2,94	2,82	-4,19%
Красноярский край	2,26	2,17	-4,03%
Нижегородская область	3,14	3,02	-3,72%
Липецкая область	3,02	2,93	-2,87%
Псковская область	2,67	2,61	-2,04%

\*Данные по состоянию на 1 марта 2022 года

# Обновление Концепции МКДО

# От апробации к регулярному мониторингу в штатном режиме

**2019 год**

Апробация МКДО РФ  
Мониторинг качества  
образования  
детей от 3 до 7 лет

**2020 год**

Апробация МКДО РФ 0-3  
Проведение МКДО РФ 3-7 в  
экспериментальном режиме

**2021 год**

Проведение МКДО РФ  
в режиме опытной эксплуатации

**2022 год**

Проведение МКДО РФ  
в плановом режиме



# МКДО 2022. Система показателей качества

## 9 областей качества

1. Образовательные ориентиры
2. Образовательная программа
3. Содержание образовательной деятельности
4. Образовательный процесс
5. Образовательные условия
6. Условия получения дошкольного образования лицами с ОВЗ и инвалидами
7. Взаимодействие с родителями
8. Здоровье, безопасность и повседневный уход
9. Управление и развитие

10. Реализация регионального компонента дошкольного образования\*

\*Устанавливается по усмотрению РОИВ



70 показателей качества МКДО.

Уровень ГРУППЫ ДОО

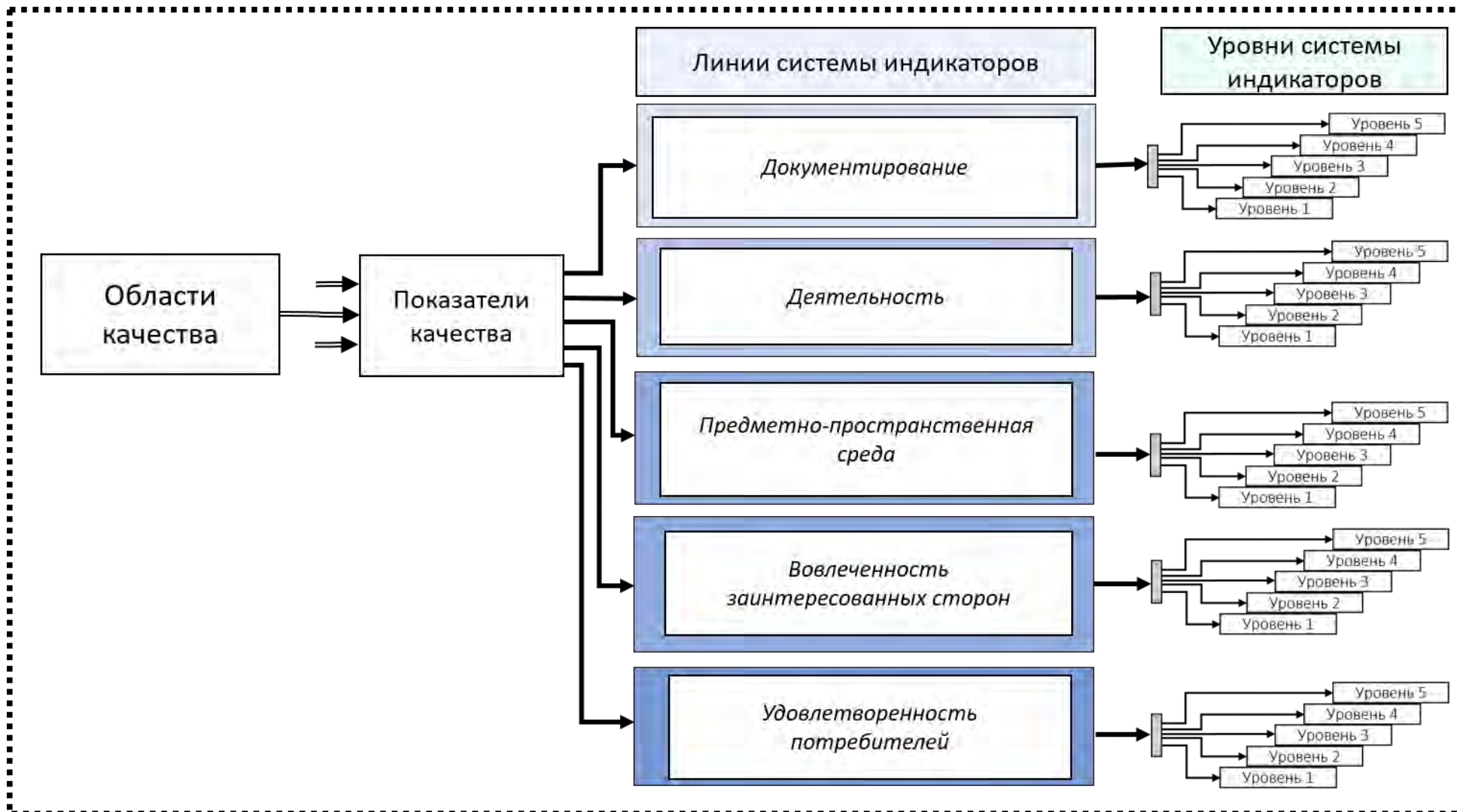
25 показателей качества МКДО.

Уровень ДОО в целом

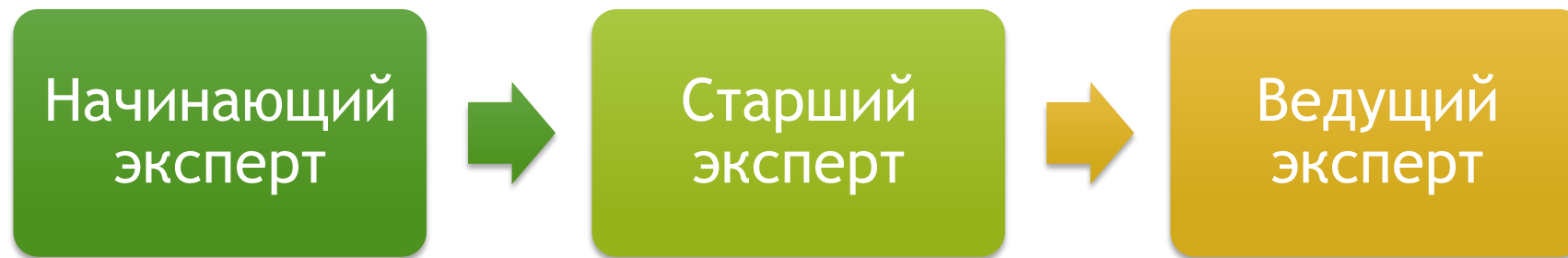


Показатели определяются в рамках региональной системы дошкольного образования

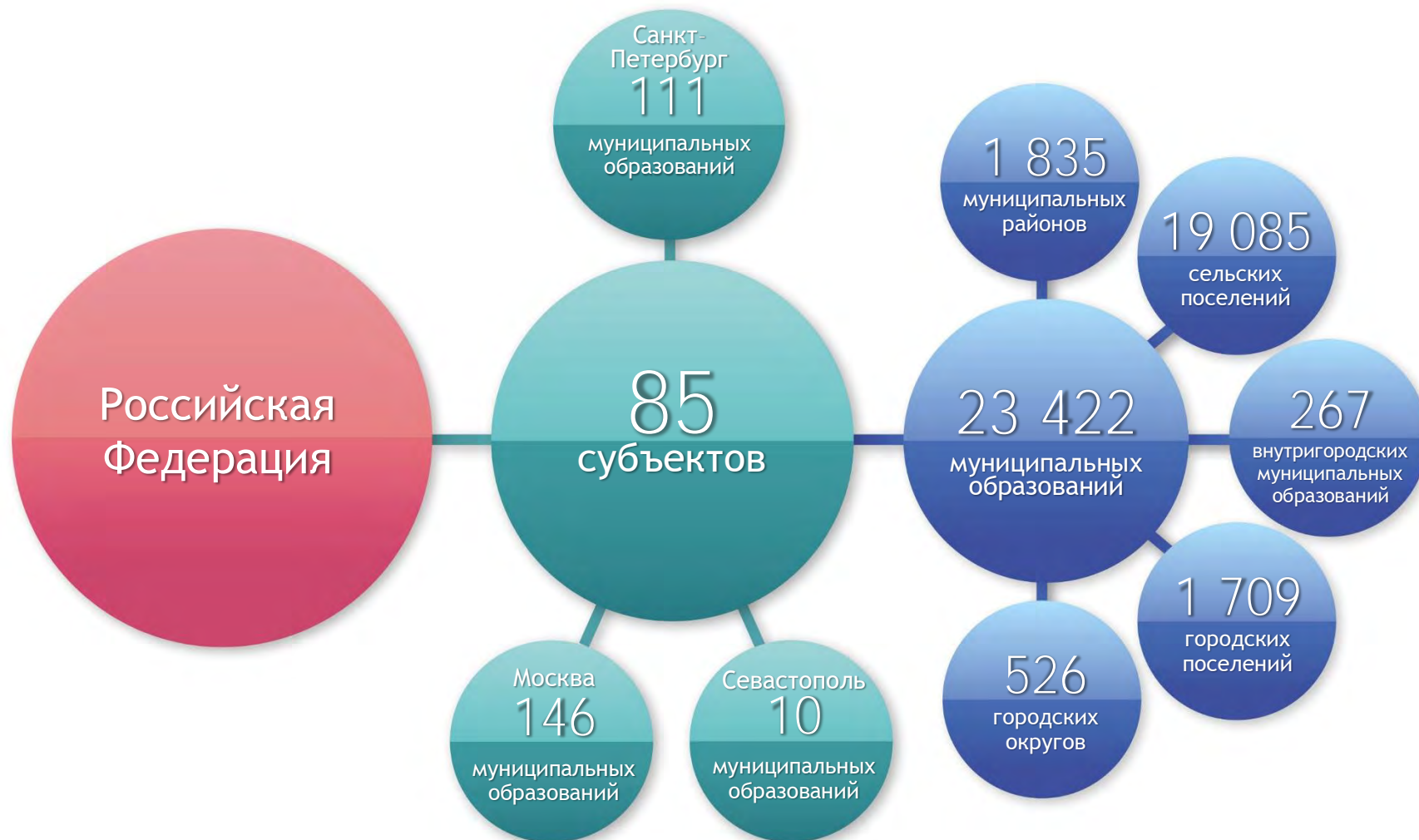
# Модель оценивания МКДО РФ. Независимые линии оценивания







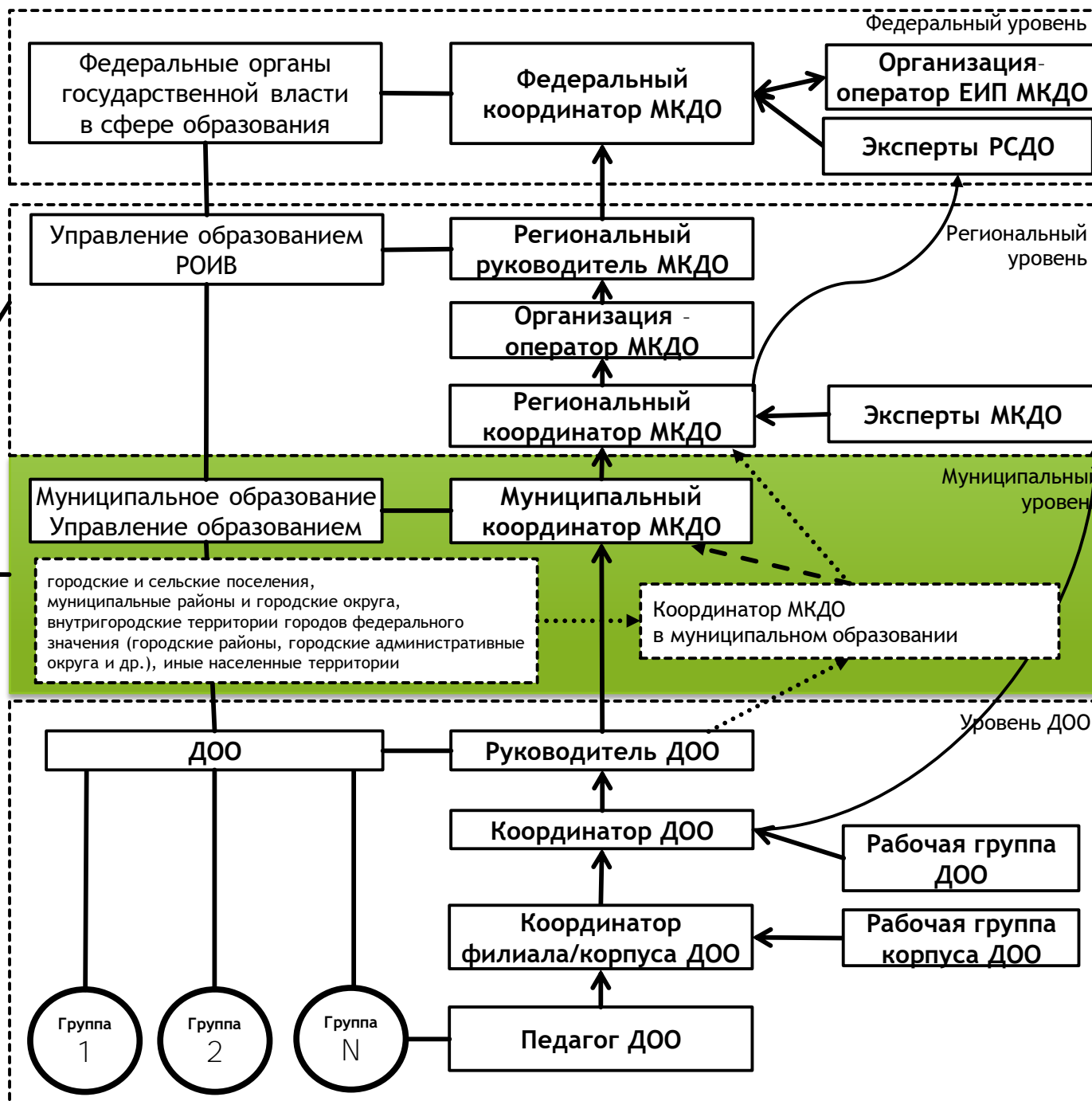
Система комплексной подготовки экспертов позволит повысить качество проведения мониторинга



МКДО 2022.  
Много  
уровневый  
сбор  
данных



ФИС ОКО



Родители/законные  
представители  
воспитанников ДОО

# Региональные особенности



# Контекстные данные МКДО. Региональная статистика

Регион	Численность населения на 01.01.2021 г., тыс. человек	Площадь территории, тыс. км <sup>2</sup>	Плотность населения, тыс. чел./ км <sup>2</sup>	Численность воспитанников*, тыс.чел.	Отношение численности воспитанников ДОО к общей численности населения
Московская область	7 708,00	44,30	174,0	435,40	5,65%
Краснодарский край	5 684,00	75,50	75,3	269,60	4,74%
Г. Санкт-Петербург	5 384,00	1,40	3845,7	288,20	5,35%
Свердловская область	4 290,00	194,30	22,1	256,90	5,99%
Ростовская область	4 181,00	101,00	41,4	179,30	4,29%
Республика Башкортостан	4 014,00	142,90	28,1	239,00	5,95%
Республика Татарстан	3 894,00	67,80	57,4	221,40	5,69%
Челябинская область	3 443,00	88,50	38,9	220,90	6,42%
Нижегородская область	3177,00	76,60	41,5	171,20	▲ 5,39%
Самарская область	3154,00	53,60	58,8	154,90	▲ 4,91%
Республика Дагестан	3133,0	50,3	62,3	98,4	▼ 3,14%
Красноярский край	2856,00	2366,80	1,2	150,00	5,25%
Ставропольский край	2793,0	66,2	42,2	132,2	4,73%
Новосибирская область	2786,00	177,80	15,7	146,80	5,27%
Кемеровская область	2634,00	95,70	27,5	134,70	5,11%
Пермский край	2579,00	160,20	16,1	162,70	6,31%
Волгоградская область	2475,0	112,9	21,9	108,3	▲ 4,38%
Саратовская область	2395,0	101,2	23,7	101,7	▲ 4,25%
Иркутская область	2375,00	774,80	3,1	143,60	6,05%
Воронежская область	2306,00	52,20	44,2	101,60	▲ 4,41%
Алтайский край	2296,0	168,0	13,7	105,4	▲ 4,59%
Оренбургская область	1943,00	123,70	15,7	110,10	5,67%
Омская область	1904,0	141,1	13,5	99,9	5,25%
Республика Крым	1901,0	26,1	72,8	80,4	4,23%
Ленинградская область	1893,00	83,90	22,6	87,50	4,62%
Приморский край	1878,00	164,70	11,4	88,90	4,73%
Ханты-Мансийский автономный округ-Югра	1688,00	534,80	3,2	113,50	6,72%
Тюменская область	1543,00	160,10	9,6	113,20	▲ 7,34%
Белгородская область	1541,3	27,1	56,9	73,0	▲ 4,74%

Регионы  
с численностью  
населения  
более 1,5 млн.  
человек

Доля  
воспитанников  
ДОО  
в общей  
численности  
населения

5,21%

Источник:  
Статистический сборник  
«Регионы России.  
Социально-  
экономические  
показатели. 2021"

# Контекстные данные МКДО. Региональная статистика

Регион	Численность населения на 01.01.2021 г., тыс. человек	Площадь территории, тыс. км <sup>2</sup>	Плотность населения, тыс. чел./ км <sup>2</sup>	Численность воспитанников, тыс. чел	Отношение численности воспитанников ДОО к общей численности населения
Чеченская Республика	1498,0	15,6	96,0	84,7	5,65%
Удмуртская Республика	1494,0	42,1	35,5	96,7	6,47%
Тульская область	1449,0	25,7	56,4	61,7	4,26%
Владимирская область	1342,0	29,1	46,1	70,1	5,22%
Хабаровский край	1301,0	787,6	1,7	72,9	5,60%
Пензенская область	1291,0	43,4	29,7	57,2	4,43%
Кировская область	1250,0	120,4	10,4	67,5	5,40%
Тверская область	1246,0	84,2	14,8	59,4	4,77%
Ярославская область	1241,0	36,2	34,3	70,3	5,66%
Ульяновская область	1218,0	37,2	32,7	59,2	4,86%
Чувашская Республика	1208,0	18,3	66,0	74,1	6,13%
Брянская область	1183,0	34,9	33,9	53,7	4,54%
Вологодская область	1151,0	144,5	8,0	74,7	6,49%
Липецкая область	1128,0	24,0	47,0	52,9	4,69%
Рязанская область	1098,0	39,6	27,7	46,8	4,26%
Курская область	1097,0	30,0	36,6	40,9	3,73%
Архангельская область	1083,0	413,1	2,6	61,9	5,72%
Томская область	1070,0	314,4	3,4	56,1	5,24%
Забайкальский край	1053,0	431,9	2,4	55,3	5,25%
Калининградская область	1019,0	15,1	67,5	53,0	5,20%
Калужская область	1001,0	29,8	33,6	51,0	5,09%

Регионы  
с численностью  
населения  
от 1 до 1,5 млн.  
человек

Доля  
воспитанников  
ДОО  
в общей  
численности  
населения

5,16%

# Контекстные данные МКДО. Региональная статистика

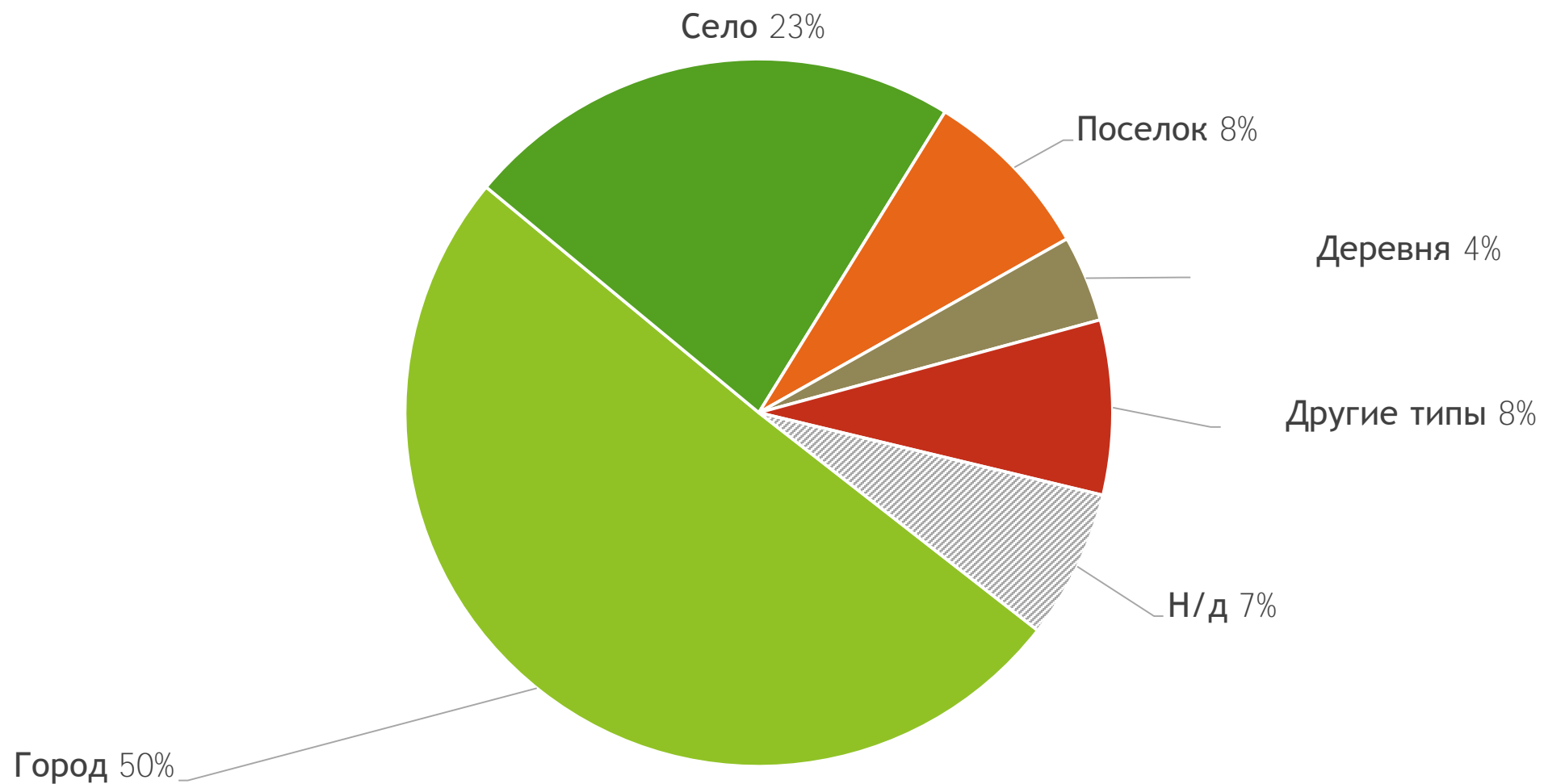
Регион	Численность населения на 01.01.2021 г., тыс. человек	Площадь территории, тыс. кв.км	Плотность населения, тыс. чел. / кв.км	Численность воспитанников, тыс.чел	Отношение численности воспитанников ДОО к общей численности населения
Астраханская область	998,0	49,0	20,4	47,9	4,80%
Тамбовская область	995,0	34,5	28,8	47,3	4,75%
Ивановская область	987,0	21,4	46,1	50,4	5,11%
Республика Бурятия	986,0	351,3	2,8	58,6	5,94%
Республика Саха (Якутия)	982,00	3083,50	0,3	66,40	6,76%
Смоленская область	921,0	49,8	18,5	39,8	▲ 4,32%
Кабардино-Балкарская Республика	869,0	12,5	69,5	51,0	5,87%
Курганская область	819,0	71,5	11,5	41,6	5,08%
Республика Коми	814,0	416,8	2,0	54,9	6,74%
Амурская область	782,0	361,9	2,2	38,0	▲ 4,86%
Республика Мордовия	779,0	26,1	29,8	32,8	4,21%
Мурманская область	733,0	144,9	5,1	44,1	6,02%
Орловская область	725,0	24,7	29,4	31,6	4,36%
Республика Северная Осетия - Алания	693,0	8,0	86,6	33,5	4,83%
Республика Марий Эл	675,0	23,4	28,8	38,0	5,63%
Костромская область	628,0	60,2	10,4	35,3	5,62%
Псковская область	620,0	55,4	11,2	29,3	4,73%
Республика Карелия	609,0	180,5	3,4	32,9	5,40%
Новгородская область	592,0	54,5	10,9	33,0	5,57%
Ямало-Ненецкий автономный округ	547,00	769,30	0,7	40,10	▲ 7,33%
Республика Хакасия	532,0	61,6	8,6	33,3	6,26%
Республика Ингушетия	516,0	3,6	143,3	17,3	3,35% ▼
Г. Севастополь	510,0	0,9	566,7	20,8	4,08%
Сахалинская область	485,00	87,10	5,6	29,90	6,16%
Карачаево-Черкесская Республика	465,0	14,3	32,5	18,8	4,04%
Республика Адыгея	463,0	7,8	59,4	23,8	5,14%
Республика Тыва	330,0	168,6	2,0	25,6	▲ 7,76%
Камчатский край	312,0	464,3	0,7	18,2	5,83%
Республика Калмыкия	270,0	74,7	3,6	11,5	4,26%
Республика Алтай	221,0	92,9	2,4	14,8	6,70%
Еврейская автономная область	157,0	36,3	4,3	8,8	5,61%
Магаданская область	139,0	462,5	0,3	8,1	5,83%
Чукотский автономный округ	49,0	721,5	0,1	3,6	▲ 7,35%
Ненецкий автономный округ	44,0	176,8	0,2	3,4	▲ 7,73%

Регионы  
с численностью  
населения  
менее 1 млн.  
человек

Доля  
воспитанников  
ДОО  
в общей  
численности  
населения

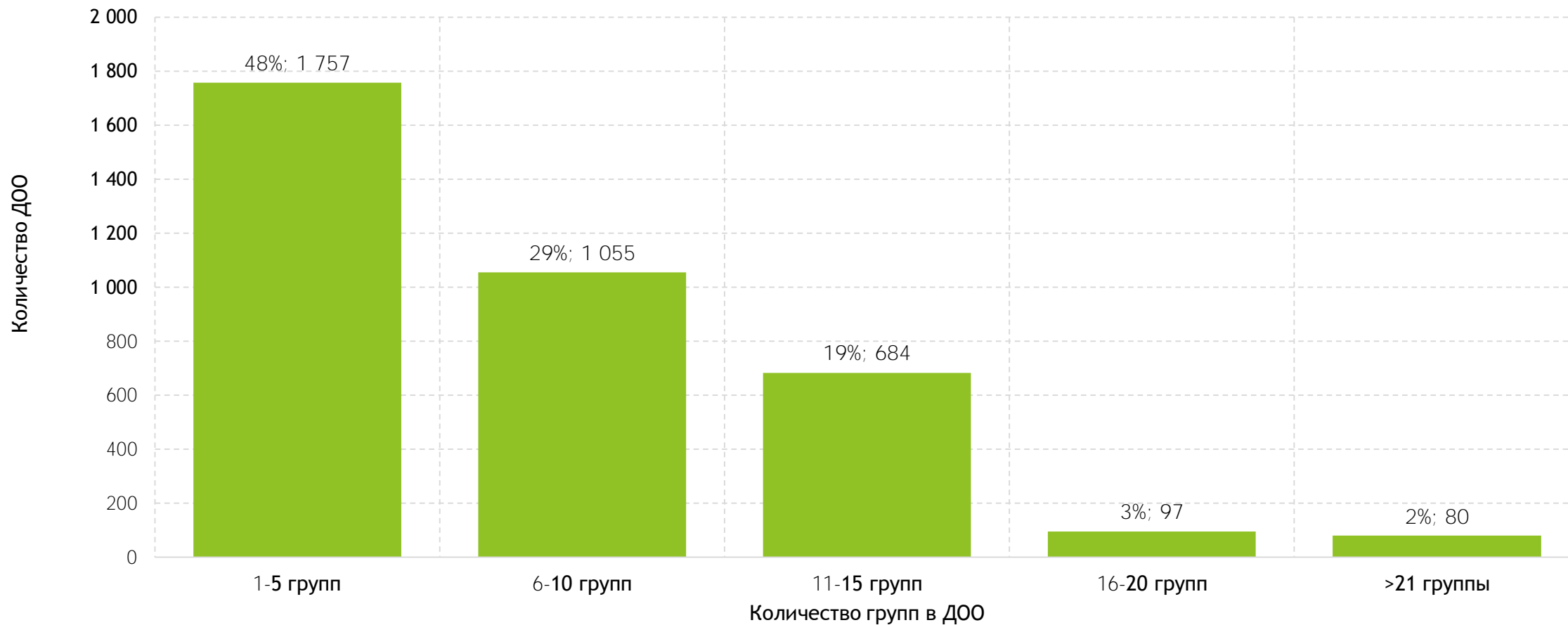
5,51%

## МКДО 2021. Расположение ДОО. Тип населенного пункта



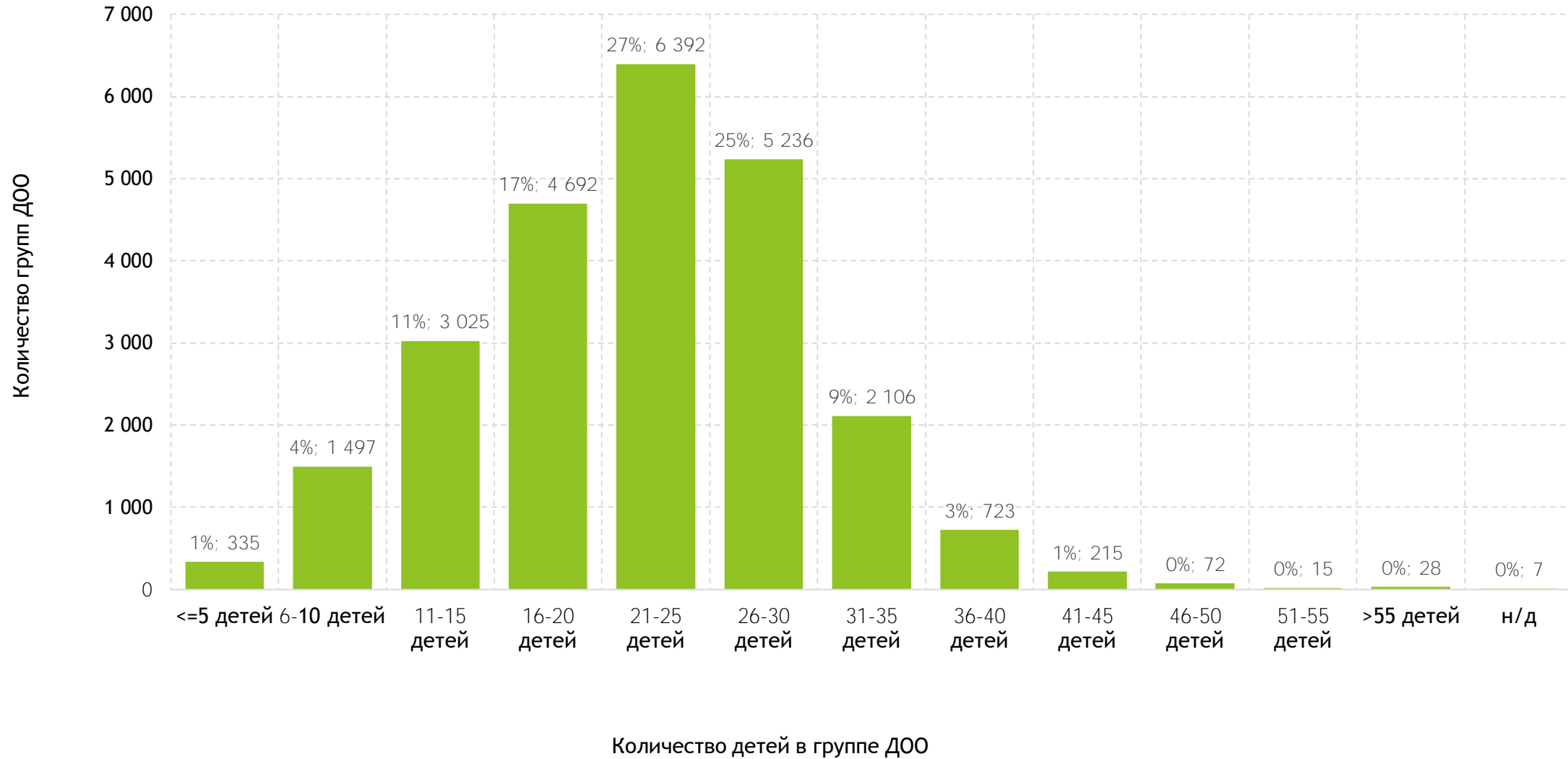


# МКДО 2021. Размеры ДОО. Количество групп в одной ДОО



В среднем в одной ДОО 6-7 групп.

# МКДО 2021. Количество детей в группах ДОО



В среднем в одной группе ДОО 22 ребенка.

# МКДО РФ: От выбора направлений развития до контроля эффективности развития



# Развитие дошкольного образования

в 2020 - 2021 годах

(Данные МКДО 2021 на примере К области)

# Развитие системы мониторинга, контроля и оценки качества дошкольного образования



Общее количество ДОО в К области: 299

		2019 год	2020 год	2021 год
<b>Количество ДОО, принявших участие в мониторинге качества дошкольного образования</b>		84	75	89
в том числе в мониторинге направлений:	ОБРАЗОВАТЕЛЬНЫЕ ОРИЕНТИРЫ		18	34
	ОБРАЗОВАТЕЛЬНАЯ ПРОГРАММА		18	34
	СОДЕРЖАНИЕ ОБРАЗОВАТЕЛЬНОЙ ДЕЯТЕЛЬНОСТИ		18	34
	ОБРАЗОВАТЕЛЬНЫЙ ПРОЦЕСС		18	34
	ОБРАЗОВАТЕЛЬНЫЕ УСЛОВИЯ	84	75	89
	УСЛОВИЯ ПОЛУЧЕНИЯ ДОШКОЛЬНОГО ОБРАЗОВАНИЯ ЛИЦАМИ С ОГРАНИЧЕННЫМИ ВОЗМОЖНОСТЯМИ ЗДОРОВЬЯ И ИНВАЛИДАМИ*		18	34
	ВЗАИМОДЕЙСТВИЕ С РОДИТЕЛЯМИ	84	75	89
	ЗДОРОВЬЕ, БЕЗОПАСНОСТЬ И ПОВСЕДНЕВНЫЙ УХОД		18	34
	УПРАВЛЕНИЕ И РАЗВИТИЕ		18	34

# Планируемые результаты (уровень качества по завершению 5-летнего периода)

Область качества/ группа показателей	Текущий уровень (2021)	Плановый уровень (2026)
1. Образовательные ориентиры	2.93	3
2. Образовательная программа	2.81	3
3. Содержание образовательной деятельности	2.88	3
4. Образовательный процесс	2.76	3
5. Образовательные условия	2.87	3
6. Условия получения дошкольного образования лицами с ограниченными возможностями здоровья и инвалидами	2.60	3
7. Взаимодействие с родителями	3.03	4
8. Здоровье, безопасность и повседневный уход	2.88	3
9. Управление и развитие	2.61	3

# Достижение целей по состоянию на 2021 год

№ п/п	Область качества	Достижение целей по направлениям развития				
		2020	Ожидаемый уровень (2026)	2021	Индекс динамики развития	Индекс достижения цели
	Средний балл по региону	2,94	3	2,82	-4%	94%
1	Образовательные ориентиры	2,94	3	2,93	0%	98%
2	Образовательная программа	2,76	3	2,81	2%	94%
3	Содержание образовательной деятельности	3,04	3	2,88	-5%	96%
4	Образовательный процесс	2,91	3	2,76	-5%	92%
5	Образовательные условия	2,81	3	2,87	2%	96%
6	Условия получения дошкольного образования лицами с ОВЗ и инвалидами	3,21	3	2,6	-19%	87%
7	Взаимодействие с родителями	3,15	3	3,03	-4%	101%
8	Здоровье, безопасность и повседневный уход	2,92	3	2,88	-1%	96%
9	Управление и развитие	2,74	3	2,61	-5%	87%

# Основные официальные документы, обеспечивающие правовое регулирование дошкольного образования в регионе в 2021 г.

- ❑ ЗАКОН «ОБ ОБРАЗОВАНИИ В К ОБЛАСТИ»;
  
- ❑ ЗАКОН К ОБЛАСТИ «ОБ УСТАНОВЛЕНИИ НОРМАТИВОВ»;
  
- ❑ ПОСТАНОВЛЕНИЕ ПРАВИТЕЛЬСТВА К ОБЛАСТИ «Об утверждении государственной программы К области "Развитие общего и дополнительного образования в К области"»



# Кадровые условия. Приоритетные мероприятия 2021 года по развитию кадровых условий ДОО в К области

Мероприятия	Количество участников, чел.	Область качества
Конкурсы профессионального мастерства	101	<ul style="list-style-type: none"> <li>• Образовательные ориентиры</li> <li>• Образовательная программа</li> <li>• Содержание образовательной деятельности</li> <li>• Образовательный процесс</li> <li>• Образовательные условия</li> <li>• Условия получения дошкольного образования лицами с ограниченными возможностями здоровья и инвалидами</li> <li>• Взаимодействие с родителями</li> <li>• Здоровье, безопасность и повседневный уход</li> <li>• Управление и развитие</li> </ul>
Конференции	11	<ul style="list-style-type: none"> <li>• Образовательные ориентиры</li> <li>• Образовательная программа</li> <li>• Содержание образовательной деятельности</li> <li>• Образовательный процесс</li> <li>• Образовательные условия</li> <li>• Условия получения дошкольного образования лицами с ограниченными возможностями здоровья и инвалидами</li> <li>• Взаимодействие с родителями</li> <li>• Здоровье, безопасность и повседневный уход</li> <li>• Управление и развитие</li> </ul>
Выездные лекции, семинары, мастер-классы	97	<ul style="list-style-type: none"> <li>• Содержание образовательной деятельности</li> <li>• Образовательный процесс</li> <li>• Образовательные условия</li> <li>• Условия получения дошкольного образования лицами с ограниченными возможностями здоровья и инвалидами</li> </ul>

# Кадровые условия. Приоритетные мероприятия 2021 года по развитию кадровых условий ДОО в К области

Мероприятия	Количество участников, чел.	Область качества
Вебинары	463	<ul style="list-style-type: none"><li>• Образовательные ориентиры</li><li>• Образовательная программа</li><li>• Содержание образовательной деятельности</li><li>• Образовательные условия</li><li>• Взаимодействие с родителями</li><li>• Управление и развитие</li></ul>
Другие мероприятия	1604	<ul style="list-style-type: none"><li>• Образовательные ориентиры</li><li>• Образовательная программа</li><li>• Содержание образовательной деятельности</li><li>• Образовательный процесс</li><li>• Образовательные условия</li><li>• Условия получения дошкольного образования лицами с ограниченными возможностями здоровья и инвалидами</li><li>• Взаимодействие с родителями</li><li>• Здоровье, безопасность и повседневный уход</li><li>• Управление и развитие</li></ul>

# Материально-технические условия. Приоритетные мероприятия 2021 года по развитию материально-технических условий в К области

Название мероприятия	Краткое описание	Области качества
<p>Создание дополнительных мест для детей в возрасте от 1,5 до 3 лет в образовательных организациях, осуществляющих образовательную деятельность по образовательным программам дошкольного образования</p>	<p>Предоставление субсидий бюджетам муниципальных образований К области на создание дополнительных мест для детей в возрасте от 1,5 до 3 лет в образовательных организациях, осуществляющих образовательную деятельность по образовательным программам дошкольного образования. <u>Создано 880 новых мест</u> для детей дошкольного возраста путем приобретения зданий 4 ДОО.</p>	<ul style="list-style-type: none"> <li>• Образовательные условия</li> <li>• Условия получения дошкольного образования лицами с ограниченными возможностями здоровья и инвалидами</li> <li>• Управление и развитие</li> </ul>
<p>Строительство, реконструкция и капитальный (текущий) ремонт зданий (помещений) и приобретение зданий (помещений) для реализации программ дошкольного образования</p>	<p>Предоставление субсидий бюджетам муниципальных образований К области на строительство, реконструкцию и капитальный (текущий) ремонт зданий (помещений) и приобретение зданий (помещений) для реализации программ дошкольного образования. <u>Создано 487 новых мест</u> для детей дошкольного возраста путем приобретения зданий (помещений) 4 ДОО.</p>	<ul style="list-style-type: none"> <li>• Образовательные условия</li> <li>• Условия получения дошкольного образования лицами с ограниченными возможностями здоровья и инвалидами</li> <li>• Управление и развитие</li> </ul>

# Качество управления и развития. Основные направления развития качества управления и развития ДОО в К области

Название мероприятия	Краткое описание	Количество участников, чел.	Области качества
Круглый стол «Мониторинг качества дошкольного образования в К области: результаты, перспективы»	Круглый стол проведен 07.04.2021 с муниципальными координаторами, региональными экспертами, руководителями и координаторами дошкольных образовательных организаций, принявших участие в МКДО-2020. Даны адресные рекомендации по результатам анализа МКДО.	50	<ul style="list-style-type: none"> <li>• Образовательные ориентиры</li> <li>• Образовательная программа</li> <li>• Образовательные условия</li> <li>• Управление и развитие</li> </ul>
Семинар «Мониторинг качества дошкольного образования в К области: результаты проведения и перспективы»	Семинар проведен 27.08.2021 для руководителей дошкольных образовательных организаций, специалистов методических служб МО, курирующих дошкольное образование. В рамках семинара рассмотрены результаты по итогам проведения МКДО-2020 в экспериментальном режиме и определены перспективы участия ДОО в МКДО-2021.	230	<ul style="list-style-type: none"> <li>• Образовательные ориентиры</li> <li>• Образовательная программа</li> <li>• Содержание образовательной деятельности</li> <li>• Образовательный процесс</li> <li>• Образовательные условия</li> <li>• Условия получения дошкольного образования лицами с ограниченными возможностями здоровья и инвалидами</li> <li>• Взаимодействие с родителями</li> <li>• Здоровье, безопасность и повседневный уход</li> <li>• Управление и развитие</li> </ul>

## Меры и мероприятия по поддержке развития дошкольного образования в К области



Методическое сопровождение деятельности педагогов дошкольного образования в регионе осуществляет ГАОУ ДПО «К институт развития образования» (далее - КИРО) и предусматривает проведение мероприятий, направленных на повышение профессиональной компетентности педагогов и специалистов при реализации ФГОС ДО; выявление, обобщение и распространение лучших региональных управленческих и педагогических практик.

В регионе функционирует система повышения квалификации, что помогает всем педагогическим работникам своевременно повышать свой уровень квалификации через систему формального и неформального образования.

Воспитатели проходят курсы повышения квалификации (один раз в три года), в непрерывном режиме участвуют в муниципальных и областных семинарах по актуальным проблемам дошкольного образования.

При организационно-методическом, консультационном и экспертном сопровождении КГИРО на базе ДОО организовываются семинары-практикумы по вопросам реализации ФГОС ДО, транслируются передовые практики, эффективный опыт и инновационные технологии, разрабатываются методические рекомендации для использования в работе педагогами ДОО К области.

КИРО осуществляет взаимодействие с отделами образования районов К области, районными информационно-методическими отделами и центрами по вопросам организации методического сопровождения педагогов, целью которого является создание организационно-методических, мотивационных и информационных условий, обеспечивающих формирование готовности педагогических кадров к работе в условиях ФГОС ДО.

В регионе осуществляется деятельность ассоциации педагогов дошкольных образовательных организаций К области, которая объединяет более 1000 педагогов. Главная задача сообщества: обмен опытом и демонстрация успешных образовательных практик реализации образовательной деятельности в ДОО в соответствии с требованиями ФГОС ДО.

# План повышения качества дошкольного образования в ДОО в К области

Риски	Возможности	Направления развития
<p>По результатам МКДО в регионе определены следующие зоны риска:</p> <ul style="list-style-type: none"> <li>- недостаточный уровень теоретико-методологической подготовки педагогов в части изменений в содержании образовательной деятельности;</li> <li>- недостаточное умение применять педагогические принципы в образовательной деятельности;</li> <li>- сложности при реализации вариативной части ООП ДО;</li> <li>- неготовность педагогов использовать имеющиеся электронные ресурсы;</li> <li>- недостаточное обеспечение материально-технической базы ДОО;</li> <li>- недостаточно сформирована доступная среда для детей-инвалидов и детей с ОВЗ.</li> </ul>	<p>Для повышения качества дошкольного образования в К области необходимо обратить внимание на:</p> <ul style="list-style-type: none"> <li>- обеспечение повышения квалификации руководителей и педагогов ДОО, с ориентацией обучения на выявленные затруднения в ходе мониторинга;</li> <li>- обеспечение повышения квалификации специалистов, осуществляющих образование детей с ОВЗ и детей-инвалидов на различных уровнях инклюзивной образовательной вертикали на постоянной основе;</li> <li>- совершенствование работы по повышению комфортности условий предоставления услуг и доступности их получения, в том числе для детей с ОВЗ и детей-инвалидов;</li> <li>- формирование качественной доступной среды для детей-инвалидов и детей с ОВЗ; дистанционное обучение детей-инвалидов и детей с ОВЗ, организация работы службы ранней помощи, консультационных пунктов;</li> <li>- внедрение передового опыта в практику работы дошкольных организаций;</li> <li>- обеспечение открытости и доступности информации о ДОО;</li> <li>- расширение деятельности дополнительных образовательных услуг в ДОО;</li> <li>- введение новых форм организации работы с родителями.</li> </ul>	<ul style="list-style-type: none"> <li>- Профессиональная подготовка и повышение квалификации педагогов.</li> <li>- Освоение и внедрение новых технологий воспитания и образования дошкольников, способствующих самореализации ребёнка в разных видах деятельности.</li> <li>- Совершенствование управления образовательной деятельностью.</li> </ul>

# Эффективность управления качеством в ДОО в К области

Цели	Показатели	Методы сбора и обработки информации	Мониторинг показателей	Анализ результатов мониторинга	Адресные рекомендации по результатам анализа	Меры, мероприятия	Управленческие решения	Анализ эффективности принятых мер
100%	75%	67%	0%	0%	0%	100%	0%	75%



- 1. Наличие мониторинга показателей
- 2. Наличие сведений о сроках проведения мониторинга показателей
- 3. Наличие сведений об использовании результатов мониторинга показателей

Отсутствие утвержденных правовых актов в области

**Спасибо за внимание!**